

DAR 2018- Cours 2

Communication

Romain Demangeon

APR, LIP6, UPMC

24/09/2018

Cours Vague 2 non-INSTA

4 fois 6h de cours (13h30-19h30):

- ▶ Cours 01 Lundi 26 novembre 13h30-19h30
- ▶ Cours 02 Jeudi 29 novembre 13h30-19h30
- ▶ Cours 03 Lundi en janvier 13h30-19h30
- ▶ Cours 04 Jeudi en janvier 13h30-19h30

Front-end / Back-End

- ▶ Vision **Serveur**: **Partie client** ↔ **Partie serveur**(Front-end, BDD, Back-end).
- ▶ Vision **Application**: **Front-end** ↔ **Back-end**(Serveur web, BDD, Métier).

Exercices de TD

- ▶ **Exercices** similaires à ce qui est demandé à l'examen.
- ▶ Pas de solution **précise**, plusieurs manières d'y répondre.
- ▶ **Objectifs**: montrer la **compréhension** du cours et la **réflexion** sur le design d'une Appli. Web.

Sujet

- ▶ **Originalité.**
 - ▶ Valorisée **explicitement**: /8 Applications.
 - ▶ Valorisée **implicitement**: impressions soutenance et rapport.
- ▶ Essayer de trouver une **idée**:
 - ▶ **précise**: pas trop générique (*yet another social network*).
 - ▶ **pertinente**: doit permettre d'illustrer travail et compréhension du cours.
 - ▶ **liée à des APIs**: manipule des informations venues de sources externes.
 - ▶ **réalisable**: travail de projet de 3 personnes.
- ▶ Si une application existe **déjà**: **adapter** l'idée.

API externe

- ▶ Point **crucial** pour l'évaluation de l'**intérêt** du projet.
- ▶ Idéal: requêtes **régulières**, **réactives** et **pertinentes**.
 - ▶ **régularité**: pas de téléchargement d'une API **une fois pour toute** (attention aux APIs Open Data statiques).
 - ▶ **pertinentes**: pas de requêtes à l'API inutiles.
 - ▶ **réactive**: les requêtes à l'API sont déclenchées par les requêtes client.
- ▶ La réactivité n'est pas obligatoire (s'il y a régularité).
- ▶ Il est possible (recommandé) d'utiliser **plusieurs** APIs externes.
 - ▶ Au moins une utilisation **régulière** et **pertinente** d'une API externe depuis le **serveur**.
- ▶ Explorer les **APIs disponibles** et leur utilisation fait partie du projet.

Ce qui doit être fini aujourd'hui

- ▶ Effectifs des groupes.
- ▶ Sujet général de l'application, idées.

Travail pour cette semaine

- ▶ Fixer les fonctionnalités.
- ▶ Fixer les APIs externes à utiliser et leurs utilisations.
 - ▶ <http://www.programmableweb.com/apis/directory>
- ▶ Ebaucher l'architecture de l'application.
- ▶ Décider d'un hébergement.
 - ▶ Google App Engine.
 - ▶ Machines Personnelles.
 - ▶ Hébergeurs gratuits (Heroku).

Design Classique vs. SPA

Design Classique

- ▶ L'utilisateur se **déplace** dans différents **écrans**.
 - ▶ chaque écran correspond à une **fonctionnalité** ou un **état**.
- ▶ Le serveur produit des **écrans** à la demande à partir de **modèles**.
 - ▶ des composants de l'écran sont obtenus de manière **asynchrones**.
- ▶ Le serveur sert de l'HTML et des contenus asynchrones (JSON, image).
- ▶ La commande **back** a un sens.

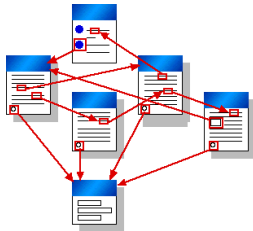
Design SPA

- ▶ L'utilisateur reste devant un **unique écran**.
 - ▶ les fonctionnalités proposées **s'intègrent** à cet écran.
 - ▶ les composants de l'écran sont obtenus de manière **asynchrones**.
- ▶ Le serveur sert du JSON (et des images).
- ▶ La commande **back** n'a pas de sens.

1. Protocole [HTTP](#)
2. Protocole [RPC](#)
3. Approche Service: [SOAP](#)
4. Approche Ressource: [REST](#)

(sources des images: Wikipedia, cours de C. Queinnec, cours de V. Simonet)

- ▶ **HTTP: HyperText Transfer Protocol**
- ▶ **Hypertext:**
 - ▶ noeuds (textes) liés entre eux par des **hyperliens** (permettant le passage d'un document à un autre), présentation **non-linéaire** d'information
 - ▶ Projet Xanadu - Ted Nelson 1960
- ▶ Protocole lié au Web, inventé en 1989-1990 (en même temps que HTML) par Sir Timothy John Berners-Lee (W3C)
- ▶ 1991 : HTTP 0.9
- ▶ 1996 : HTTP 1.0 (RFC 1945) (serveur virtuels, cache, identification)
- ▶ 1997 : HTTP 1.1 (RFC 2068) (**pipeline**, type de contenu)
- ▶ 1999 : HTTP 1.1 amélioré (RFC 2616)



- ▶ protocole de la **couche application** (comme FTP, IMAP, SSH)
- ▶ protocole **asymétrique**:
 - ▶ le **client** soumet une **requête** au **serveur**,
 - ▶ le **serveur** envoie une **réponse**.
- ▶ pas d'**état**.
- ▶ clients HTTP:
 - ▶ principalement **navigateurs**,
 - ▶ **aspérateurs de sites**,
 - ▶ **robots d'indexations**.
- ▶ **ports** 80 pour HTTP, 443 pour HTTPS
- ▶ **indirections** possibles:
 - ▶ **tunnel** (transmission)
 - ▶ **gateway** (modification du protocole)
 - ▶ **proxy** (modification des requêtes, cache local)

Structure

1. ligne de **commande**: `<method>_ <URI>_ HTTP/<version>`
2. **en-tête** de requête: `<name> : _ <value>`
3. ligne vide
4. **corps** de la requête (si nécessaire)

Exemple

```
GET /www.toto.com?id=1&name=titi HTTP/1.1
User-Agent: Mozilla/5.0
Accept: text/html

EOF
```

URI: **U**niform **R**esource **I**dentifier - identifie une ressource de manière permanente ($URL \subseteq URI$)

chaîne de caractères identifiant les ressources du Web

- ▶ adresse web, adresse réticulaire, adresse universelle

```
scheme://[login:pwd]domain[:port]/path/name  
[?query_string] [#fragment_id]
```

- ▶ scheme: **protocole** utilisé (http par exemple)
- ▶ login, pwd: si authentification requise (peu sécurisé)
- ▶ domain: nom de **domaine** (ou adresse IP)
- ▶ path: **chemin** absolu
- ▶ name: **nom** de la ressource (optionnel, penser à index.html)
- ▶ query_string: chaîne de **requête** traitée par la page web
- ▶ fragment_id: **signet** ou balise à l'intérieur de la page web

Méthodes de Requêtes HTTP

- ▶ **GET**: récupère une ressource (URI).
- ▶ **HEAD**: même chose que GET, mais sans corps de réponse (permet de récupérer des informations sur une ressource sans télécharger la ressource elle-même).
- ▶ **POST**: demande au serveur d'accepter l'entité envoyée (dans le corps de requête) comme **subordonnée** à la ressource identifiée par l'URI.
 - ▶ annoter une ressource, étendre une base de données, soumettre un formulaire, *uploader* des données.
 - ▶ l'effet dépend du serveur web.
- ▶ **OPTIONS**: renvoie les méthodes HTTP supportées pour l'URI spécifiée.

```
POST /enquete.php HTTP/1.1
Host: www.upmc.fr
Content-Type: application/x-www-form-urlencoded
Content-Length: 43
```

```
prenom=Annie&nom=Cordy&netudiant=0123456789
```

Autres méthodes (entre autres, utilisées par **REST**):

- ▶ **PUT**: demande au serveur de stocker l'entité envoyée comme ressource identifiée par l'URI.
- ▶ **DELETE**: supprime la ressource stockée à l'URI fournie.
- ▶ **PATCH**: modifie partiellement la ressource stockée à l'URI fournie.
- ▶ **CONNECT**: utilisée avec un proxy qui peut dynamiquement devenir un tunnel SSL.
- ▶ **TRACE**: méthode de test qui demande au serveur de renvoyer le message envoyé par le client.

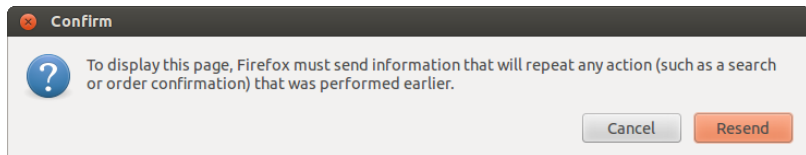
- ▶ Les méthodes **OPTIONS** et **TRACE** n'ont pas le droit d'avoir des effets de bords sur le serveur.
- ▶ Une méthode HTTP est dite **sûre** quand elle ne change pas **l'état** du serveur. Elles ne doivent pas faire plus que **recupérer** des ressources.
 - ▶ Les méthodes sûres sont: **GET** et **HEAD**, (**OPTIONS**, **TRACE**).
 - ▶ Il est possible qu'un serveur génère des effets de bords en réceptionnant un **GET**. Ce qui compte c'est que le client n'en est pas la cause.
- ▶ Certaines méthodes sont considérées comme **idempotentes**. Elle renvoie le même résultat apres N requêtes identiques. Les méthodes idempotentes sont: **GET**, **HEAD**, **PUT**, **DELETE**, (**OPTIONS**, **TRACE**).

Mathématiques

Une fonction est **idempotente** quand plusieurs applications successives donnent le même résultat:

$$\forall n > 1, \forall x, f^n(x) = f(x)$$

- ▶ les méthodes POST, PUT, DELETE étaient à l'origine destinées à la gestion des **fichiers**.
- ▶ Elles peuvent être dangereuses utilisée avec un site web **statique**.
- ▶ Elles sont prises en charge directement dans les API **RESTful**.
- ▶ Les navigateurs préviennent au rechargement d'une page qui implique l'envoi d'une méthode POST:



- ▶ **Formats** attendu pour la réponse.

Accept: text/plain

Accept-Language: en-US

Accept-Encoding: gzip, deflate

- ▶ Contrôle du **cache** du navigateur ou d'un serveur proxy:

Cache-control: no-cache

Cache-control: max-age=600

If-Modified-Since: Wed, 28 May 2014 08:40:00 GMT

- ▶ **Proxy**

Host: en.wikipedia.org:80

Max-Forwards: 10

Proxy-Authorization: Base Um9tYWluOnNhdWNpc3NlOTQ=

Via: 1.0 pontneuf, 1.1 pontmarie.fr (Apache/1.1)

- ▶ **Contenu** de l'entité contenue dans le message.

Content-Length: 348

Content-Type: text/html; charset=utf-8

Content-MD5: Q2h1Y2sgSW50ZWdyaxR5IQ==

- ▶ **Meta-données**:

Date: Wed, 28 May 2014 08:40:00 GMT

User-Agent: Mozilla/5.0

Referer: http://en.wikipedia.org/wiki/Main_Page

- ▶ **Données liées à une session**

Cookie: Version=1; Skin=new;

Authorization: Basic QWxhZGRpbjpvGVuIHNlc2FtZQ==

Connection: keep-alive

DNT: 1

Structure similaire à la requête:

- ▶ **Commande:**

HTTP/<version>_<status>_<reason>

- ▶ **En-têtes:**

<name>:<value>

- ▶ **Ligne vide, puis corps de réponses (pas toujours)**

```
HTTP/1.1 200 OK
```

```
Content-Type: text/html; charset=UTF-8
```

```
<html>
```

```
...
```

```
</html>
```

- ▶ 1XX: Information
 - ▶ 100:

- ▶ 1XX: Information
 - ▶ 100: *Continue*
 - ▶ 118:

- ▶ 1XX: Information
 - ▶ 100: *Continue*
 - ▶ 118: *Connection timed out*
- ▶ 2XX: Succès
 - ▶ 200:

- ▶ 1XX: Information
 - ▶ 100: *Continue*
 - ▶ 118: *Connection timed out*
- ▶ 2XX: Succès
 - ▶ 200: *OK*
 - ▶ 201: *Created*
 - ▶ 202: *Accepted*
 - ▶ 204: *No Content*
- ▶ 3XX: Redirection
 - ▶ 301:

- ▶ 1XX: Information
 - ▶ 100: *Continue*
 - ▶ 118: *Connection timed out*
- ▶ 2XX: Succès
 - ▶ 200: *OK*
 - ▶ 201: *Created*
 - ▶ 202: *Accepted*
 - ▶ 204: *No Content*
- ▶ 3XX: Redirection
 - ▶ 301: *Moved Permanently*
 - ▶ 303: *See Other*
 - ▶ 307: *Temporary Redirect*

- ▶ 4XX: Erreur Client
 - ▶ 400:

- ▶ 4XX: Erreur Client
 - ▶ 400: *Bad Request*
 - ▶ 403:

- ▶ 4XX: Erreur Client
 - ▶ 400: *Bad Request*
 - ▶ 403: *Forbidden*
 - ▶ 404:

- ▶ 4XX: Erreur Client
 - ▶ 400: *Bad Request*
 - ▶ 403: *Forbidden*
 - ▶ 404: *Not Found*
 - ▶ 408:

- ▶ 4XX: Erreur Client
 - ▶ 400: *Bad Request*
 - ▶ 403: *Forbidden*
 - ▶ 404: *Not Found*
 - ▶ 408: *Request Timeout*
 - ▶ 418:

- ▶ 4XX: Erreur Client
 - ▶ 400: *Bad Request*
 - ▶ 403: *Forbidden*
 - ▶ 404: *Not Found*
 - ▶ 408: *Request Timeout*
 - ▶ 418: *I'm a teapot*
- ▶ 5XX: Erreur Serveur
 - ▶ 500: *Internal Server Error*
 - ▶ 501: *Not Implemented*
 - ▶ 502: *Bad Gateway ou Proxy Error*
 - ▶ 503: *Service Unavailable*
 - ▶ 505: *HTTP Version Not Supported*

- ▶ **Contenu** de l'entité contenue dans le message.

Content-Type: text/html; charset=utf-8

Content-Encoding: gzip

Content-Language: da

Content-Length: 348

Content-Location: /index.html

- ▶ Contrôle du **cache**:

Cache-Control: no-cache

ETag: "737060cd8c284d8af7ad3082f209582d"

Expires: Thu, 01 Dec 1994 16:00:00 GMT

Last-Modified: Tue, 15 Nov 1994 12:45:26 +0000

- ▶ Information de **Proxy**:

Via: 1.0 fred, 1.1 example.com (Apache/1.1)

- ▶ **Meta**-données:

Allow: GET, HEAD

Date: Tue, 15 Nov 1994 08:12:31 GMT

Location: <http://www.w3.org/pub/WWW/People.html>

Retry-After: 120

Server: Apache/2.4.1 (Unix)

- ▶ **Session**:

Set-Cookie: UserID=X; Max-Age=3600; Version=1

Connection: keep-alive

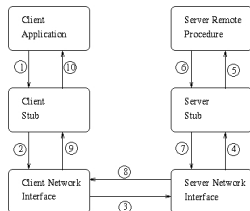
DNT: 1

Remote Procedure Call

Définition

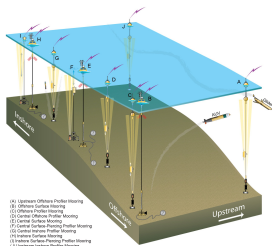
Un Appel de Procédure Distant (RPC) est un **protocole** réseau permettant à un programme informatique de faire appel à une procédure (ou routine, ou méthode) s'exécutant dans un **autre espace d'adresse** (un ordinateur distant sur un réseau commun) à l'aide d'un serveur d'applications, **sans que** le développeur du programme initial **code explicitement** les interactions réticulaires.

- ▶ Maître-mot: **Transparence**.
- ▶ Idée datant de **1976**.
- ▶ Paradigme de concurrence par **passage de messages**.

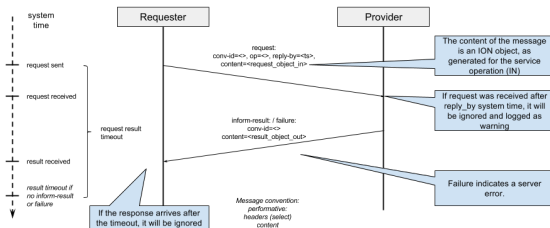


- ▶ **Principe général:** un serveur offre un service qui:
 - ▶ peut être **appelé** depuis un client,
 - ▶ peut prendre en compte des **paramètres**,
 - ▶ peut **renvoyer** une valeur.
- ▶ on trouve usuellement **en plus:**
 - ▶ un **répertoire** de services,
 - ▶ une **interface typée** pour chaque service (spécifique à un langage de programmation ou non),
- ▶ **Utilisations:**
 - ▶ Programmation **distribuée**,
 - ▶ Communication entre processus,
 - ▶ **Services** webs.

Utilisation: RPC dans l'Ocean Observatories Initiative



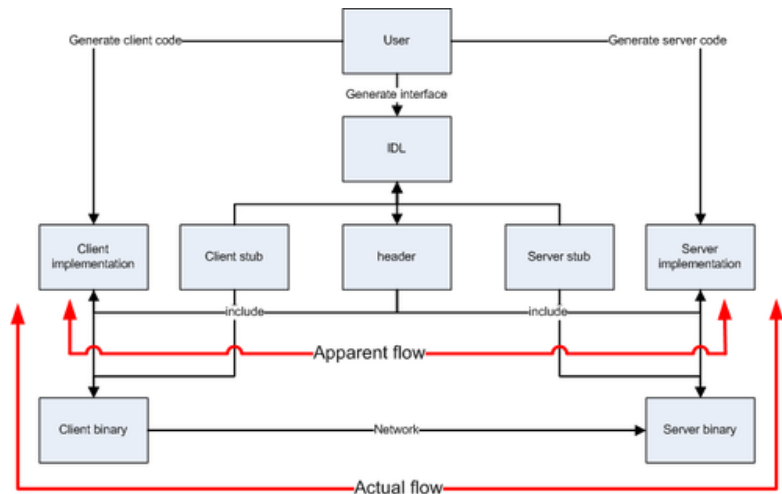
Simple RPC Protocol



- ▶ **OOI**: projet international d'océanographie,
 - ▶ interactions entre serveurs, bouées, sous-marins,
- ▶ RPC en tant que **briques de base** de communications,

1. le programme client appelle la **souche client**
 - ▶ appel **local** standard, les paramètres sont mis sur la pile de manière standard
2. la souche client **conditionne** (*marshalling*) les paramètres dans un message et fait **un appel système** pour envoyer le message.
3. le système d'exploitation du client **envoie** le message de la machine client à la machine serveur
4. le système d'exploitation du serveur **reçoit** le message et les passe à la **souche serveur**.
5. la souche serveur **déballe** (*unmarshalling*) les paramètres du message.
6. la souche serveur **appelle la procédure** sur le serveur avec les paramètres.
7. la réponse de la procédure **suit le chemin inverse**.

Schéma de RPC



▶ Avantages:

- ▶ **transparence** pour le programme client (et le programme serveur),
- ▶ **distribution** de la charge de calcul.
- ▶ création de **bibliothèques** de services disponibles en lignes.

▶ Inconvénients:

- ▶ client **bloqué** en attendant la réponse,
- ▶ erreurs possibles dans le **transfert d'informations**,
- ▶ les données sont **copiées**,
- ▶ les communications peuvent être **coûteuses**,
- ▶ **sécurité**.

- ▶ Description du service
 - ▶ langage de description (IDL, XML, ...),
 - ▶ annotations de code source (par exemple en Java),
 - ▶ pas de description de service (**reflexivité**: manipuler les objets comme des objets locaux).
- ▶ Sériàlisation:
 - ▶ binaire ou texte,
 - ▶ pointeurs, fonctions ?
 - ▶ sécurité (authentification, confidentialité),
 - ▶ version.
- ▶ Transport
 - ▶ synchrone: HTTP
 - ▶ asynchrone: SMTP

RPC à travers les âges

- 1976 Description de RPC dans RFC707
- 1981 Courier de Xerox
- 1984 RPC de Sun Network File System (puis Unix/Windows)
- 1997 Java RMI (API pour l'appel distant en Java)
- 1998 XML-RPC (appel encodé en XML transmis en HTTP)
- 1998 SOAP
- 2001 WSDL (Web Service Description Language)
- 2001 UDDI (Universal Description Discovery and Integration)
- 2005 JSON-RPC

- ▶ **Implémentations:** Courier, Sun RPC, RMI,
- ▶ **Formats** d'appel: XML-RPC, JSON-RPC
- ▶ **Annuaire de Services Webs:** UDDI

- ▶ le client envoie une **requête HTTP** au serveur,
 - ▶ le corps de la requête est un **document XML** spécifiant un appel unique à une méthode (nom de la méthode et arguments).
- ▶ le serveur renvoie une réponse dont le corps contient un **document XML** (avec une valeur de retour unique).
- ▶ on peut encoder des **structures de données** à l'intérieur des documents XML.

Requête XML-RPC: Exemple

```
<?xml version="1.0"?>
<methodCall>
  <methodName>calculatrice.findOrder</methodName>
  <params>
    <param>
      <value><i4>347</i4></value>
    </param>
    <param>
      <value>
        <array>
          <data>
            <value><i4>28</i4></value>
            <value><string>Jean-Paul</string></value>
          </data>
        </array>
      </value>
    </param>
  </params>
</methodCall>
```

Requête XML-RPC: Exemple

```
<?xml version="1.0"?>  
<methodResponse>  
  <params>  
    <param>  
      <value><string>Saucisse</string></value>  
    </param>  
  </params>  
</methodResponse>
```

- ▶ le client envoie une **requête HTTP** au serveur,
 - ▶ le corps de la requête est un **document JSON** spécifiant un appel unique à une méthode (nom de la méthode et arguments).
- ▶ le serveur renvoie une réponse dont le corps contient un **document JSON** (avec une valeur de retour unique).
- ▶ on peut encoder des **structures de données** à l'intérieur des documents **JSON**.

JSON est un format populaire, car il est traité facilement (directement) par JavaScript.

Exemple de JSON-RPC

► Interaction [simple](#):

```
--> {"method": "echo", "params": ["Hello JSON-RPC"], "id": 1}  
<-- {"result": "Hello JSON-RPC", "error": null, "id": 1}
```

► Application de chat:

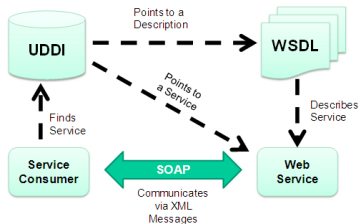
```
...  
--> {"method": "postMessage", "params": ["Bonjour tous!"], "id": 99}  
<-- {"result": 1, "error": null, "id": 99}  
<-- {"method": "handleMessage", "params": ["Jeanne", "asv ?"], "id": null}  
<-- {"method": "handleMessage", "params": ["Bob", "allez ++"], "id": null}  
--> {"method": "postMessage", "params": ["C bi1 Caramail"], "id": 101}  
<-- {"method": "userLeft", "params": ["Bob"], "id": null}  
<-- {"result": 1, "error": null, "id": 101}  
...
```

- ▶ Avec des paramètres:

```
{ "method": "verifierCommande",  
  "params": [  
    {  
      "nom": "Cordy",  
      "prénom": "Annie",  
      "id": 1234567890  
    },  
    {  
      "quantite": 8,  
      "nom": "saucisse",  
      "montant": 45.50  
    }  
  ],  
  "id": 1234 }
```

Approche Service: UDDI, WSDL, SOAP

- ▶ Bob propose des **Services Webs** hébergés sur un serveur.
- ▶ Bob publie les descriptions de ses services en **WSDL** à l'annuaire **UDDI**
- ▶ Alice a besoin d'un service qu'elle cherche dans l'**UDDI** en lisant les descriptions **WSDL**.
- ▶ Alice interagit avec le service de Bob en utilisant le protocole **SOAP**.



Protocole permettant la transmission de messages entre objets distants (invoker des méthodes d'objets distants), généralement par HTTP/HTTPS (mais peut se faire par SMTP).

▶ **Avantages:**

- ▶ Possibilité d'utiliser **HTTP** (facilite l'utilisation de proxies et de pare-feu)
- ▶ **Neutralité** (peut-être utiliser sur n'importe quel transport),
- ▶ **Indépendance** du langage et de la plate-forme,
- ▶ **Extensibilité** (par exemple ajouter de la sécurité).

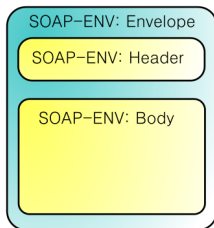
▶ **Inconvénients**

- ▶ léger **alourdissement du trafic** par l'utilisation d'XML (sur de gros volumes de données),
- ▶ approche **service**: description de la manière dont les applications communiquent: **dépendance** du couple client/serveur (contrairement à une approche ressource).

Format des messages SOAP

Les messages SOAP sont des documents XML contenant:

- ▶ *Envelope*: identifie le document XML comme étant un message SOAP (obligatoire).
- ▶ *Header*: contient des informations d'en-têtes (optionnel).
- ▶ *Body*: contient le corps de l'appel et de la réponse (obligatoire).
- ▶ *Fault*: inclus dans *Body*, contient des informations sur d'éventuelles erreurs (optionnel).



Exemple de requête SOAP via HTTP

```
POST /InStock HTTP/1.1
Host: www.example.org
Content-Type: application/soap+xml; charset=utf-8
Content-Length: nnn

<?xml version="1.0"?>
<soap:Envelope
xmlns:soap="http://www.w3.org/2001/12/soap-envelope"
soap:encodingStyle="http://www.w3.org/2001/12/soap-encoding">

  <soap:Body xmlns:m="http://www.example.org/stock">
    <m:GetStockPrice>
      <m:StockName>IBM</m:StockName>
    </m:GetStockPrice>
  </soap:Body>

</soap:Envelope>
```

Requête d'une **méthode** qui va chercher le prix d'une action.

- ▶ `xmlns`: espace de noms XML

Exemple de réponse SOAP via HTTP

HTTP/1.1 200 OK

Content-Type: application/soap+xml; charset=utf-8

Content-Length: nnn

```
<?xml version="1.0"?>
```

```
<soap:Envelope
```

```
  xmlns:soap="http://www.w3.org/2001/12/soap-envelope"
```

```
  soap:encodingStyle="http://www.w3.org/2001/12/soap-encoding">
```

```
  <soap:Body xmlns:m="http://www.example.org/stock">
```

```
    <m:GetStockPriceResponse>
```

```
      <m:Price>34.5</m:Price>
```

```
    </m:GetStockPriceResponse>
```

```
  </soap:Body>
```

```
</soap:Envelope>
```

Réponse de la [méthode](#) appelée précédemment.

SOAP vs. JSON

- ▶ SOAP est capable de représenter des **graphes**, pas seulement des arbres, ou des enregistrements (objets),
- ▶ les messages SOAP peuvent être envoyés à **plusieurs** destinataires,
- ▶ SOAP peut **encrypter** des parties des messages afin qu'une partie seulement des destinataires puissent les lire (difficile en JSON).
- ▶ les messages SOAP sont **robustes**: en cas de coupure de connexion, SOAP envoie à nouveau le message.
- ▶ les spécifications **WSDL** sont plus neutres et universelles que les descriptions JSON (qui sont centrées sur les navigateurs).
- ▶ JSON est très **simple**.



Grammaire XML permettant de décrire un service web - plus particulièrement, son **interface publique**.

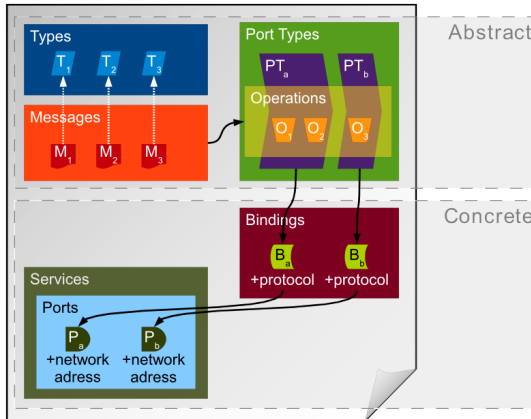
2001 Version préliminaire 1.1

2007 Version 2.0 approuvée par le **W3C**

- ▶ donne une description analysable par une machine qui liste:
 - ▶ le **protocole** de communication (SOAP),
 - ▶ le **format** des messages communiqués,
 - ▶ les **méthodes** du service qui peuvent être invoquées,
 - ▶ la **localisation** du service.
- ▶ soutenu par IBM et Microsoft.

- ▶ *Service*: contient un ensemble de fonctions système exposées aux protocoles (*ports*),
- ▶ *Endpoint*: définit l'adresse de *connexion* au service (souvent une URL),
- ▶ *Binding*: spécifie l'interface, définit le style de liaison (RPC/document) et de transport (SOAP).
- ▶ *Interface*: définit le *service*, les *opérations* qui peuvent être effectuées, et les *messages* qui peuvent être échangés.
- ▶ *Operation*: définit les *actions SOAP* et la manière dont le message est encodé. Equivalent d'une méthode ou d'une fonction.
- ▶ *Type*: Décrit les données. Le langage schéma XML (XSD) est utilisé.

Structure du message



Exemple de code WSDL

```
<message name="GetStockPriceRequest">
  <part name="StockName" type="xs:string"/>
</message>

<message name="GetStockPriceResponse">
  <part name="Price" type="xs:double"/>
</message>

<portType name="GetStockPrices">
  <operation name="GetStockPrice">
    <input message="GetStockPriceRequest"/>
    <output message="GetStockPriceResponse"/>
  </operation>
</portType>
```

Partie **abstraite**: type de service et messages.

Exemple de code WSDL: liaison SOAP

```
<binding type="glossaryTerms" name="b1">
  <soap:binding style="document"
    transport="http://schemas.xmlsoap.org/soap/http"/>
  <operation>
    <soap:operation
      soapAction="http://example.com/GetStockPrice"/>
    <input><soap:body use="literal"/></input>
    <output><soap:body use="literal"/></output>
  </operation>
</binding>
```

Partie **concrète**: liaison SOAP du service.

Universal Description Discovery & Integration

- ▶ UDDI est:
 - ▶ un **annuaire** indépendant des plateformes, basé sur l'XML, utilisé par les entreprises (au niveau mondial) qui peuvent publier leurs services sur le web,
 - ▶ un **mécanisme** pour enregistrer et trouver des applications implémentant des services webs.
- ▶ Initiative **libre** (2000).
- ▶ Utilisation la plus **fréquente**:
 - ▶ les entreprises l'utilisent pour lier dynamiquement les systèmes des clients à des implémentations.
- ▶ composé de:
 - ▶ pages **blanches**: informations sur l'entreprise (numéro de téléphone, adresse)
 - ▶ pages **jaunes**: classification de l'entreprise/du service basée sur les taxonomies standards (SIC, NAICS, UNSPSC). Potentiellement plusieurs pages jaunes (une par service) pour une page blanche.
 - ▶ pages **vertes**: description technique de l'accès aux services (information sur les liaisons). Potentiellement plusieurs pages vertes (une par liaison) par page jaune.

REpresentational State Transfer

Style d'architecture logicielle, ensemble de contraintes architecturales appliquées composants et données d'un système **hypermedia**.

- ▶ Introduit en 2000 par Roy Fielding (dans sa thèse).
- ▶ ignore l'implémentation des composants et la syntaxe des protocoles et se concentre sur le rôle des composants, les contraintes d'interactions avec d'autres composants et leur interprétation des données.
- ▶ Approche **Ressource**: requêtes et réponses sont construites autour du transfert de représentation de ressources.
 - ▶ une **ressource** est un concept que l'on peut interroger/récupérer/accéder à (par exemple, **une base de données**),
 - ▶ une **représentation** est un document qui capture un état de la ressource (par exemple, **un document XML**).

Ensembles de **contraintes** à satisfaire pour être considéré *RESTful*:

- ▶ **Client/Serveur**: une interface uniforme sépare les clients des serveurs.
 - ▶ **Séparation** du travail:
 - ▶ les clients ne s'occupent pas du **stockage**,
 - ▶ les serveurs ne s'occupent pas d'**UI**.
 - ▶ Développement et remplacement **indépendant**.
- ▶ **Pas d'état**: pas de contexte client stocké sur le serveur entre les requêtes.
 - ▶ Etat de la session est stocké sur le client.
 - ▶ Chaque requête contient toutes les informations client requises.
- ▶ **Cachable**: Les clients peuvent mettre des réponses **en cache**. Les réponses doivent contenir des informations sur leur cachabilité.

- ▶ **Système stratifié**: un client ne peut pas deviner s'il est connecté à un serveur final ou à un **intermédiaire**, ce qui permet **d'équilibrer la charge** et de mettre en place des **politiques de sécurité**.
- ▶ **Code à la demande** (**optionnel**): les serveurs peuvent modifier les fonctionnalités d'un client en envoyant du code exécutable.
- ▶ **Interface Uniforme**: indépendance entre clients et serveurs grâce à une interface simplifiant et découplant l'architecture (permettant aux composants d'évoluer indépendamment).

- ▶ **Identification des ressources**: chaque ressource est identifiée dans les requêtes, par exemple par une URI,
- ▶ **Manipulation des ressources à travers leurs représentations**: quand un client possède la **représentation** d'une ressource, il a assez d'information pour **modifier ou supprimer** la ressource.
- ▶ **Messages autodescriptifs**: chaque message contient assez d'informations pour son traitement (quel parseur utiliser, par exemple). Les réponses indiquent leur cachabilité.
- ▶ **HATEOAS** (l'hypermedia comme moteur d'état d'application): les clients effectuent des **transitions d'état** uniquement à travers des actions identifiées dans l'hypermedia du serveur (par exemple par hyperliens)
 - ▶ les clients n'effectuent pas d'actions qui ne sont pas prévues dans les représentations.

Une API (Interface de Programmation Applicative) RESTful (ou Service Web RESTful) est une API implémentée de manière RESTful utilisant l'HTTP.

C'est une collection de ressources avec les aspects suivants:

- ▶ une URI de base pour l'API `http://saucisse.com/ressources/`,
- ▶ un type de media Web pour les données supportées par l'API (souvent JSON, mais aussi XML, images),
- ▶ des méthodes HTTP standard supportées par l'API (GET, PUT, POST et DELETE),
- ▶ l'API doit être basé sur l'hypertexte.

```
http://maps.googleapis.com/maps/api/geocode/json?  
address=4+Place+Jussieu+Paris&sensor=false
```

```
{  
  "results" : [  
    {  
      "address_components" : [...],  
      "formatted_address" : "4 Place Jussieu,  
        Université Pierre et Marie Curie, Université  
        Jussieu, 75005 Paris, France",  
      "geometry" : {  
        "location" : {  
          "lat" : 48.8464111,  
          "lng" : 2.3548468  
        },  
      },  
      ...  
    }  
  ]  
}
```

- ▶ méthode GET,
- ▶ JSON comme format média,
- ▶ `http://maps.googleapis.com/maps/api/geocode/` comme URI de base.

```
GET https://www.googleapis.com/drive/v2/files/fileId
POST https://www.googleapis.com/upload/drive/v2/files
PUT https://www.googleapis.com/upload/drive/v2/files/fileId
DELETE https://www.googleapis.com/drive/v2/files/fileId
POST https://www.googleapis.com/drive/v2/files/fileId/copy
```

- ▶ actions du clients modifiant la ressource.
- ▶ méthodes GET, POST, PUT, DELETE.

```
GET https://api.twitter.com/1.1/search/tweets.json?
    q=%23freebandnames&since_id=24012619984051000
    x&max_id=250126199840518145&result_type=mixed&count=4
```

```
{ "statuses": [
  { "coordinates": null,
    "favorited": false,
    "truncated": false,
    "created_at": "Mon Sep 24 03:35:21 +0000 2012",
    "id_str": "250075927172759552",
    "entities": {
      "urls": [
        ],
      "hashtags": [
        {
          "text": "freebandnames",
          "indices": [
            20,
            34
          ]
        }
      ],
      "user_mentions": [
        ]
    },
    "in_reply_to_user_id_str": null,
    "contributors": null,
    "text": "Aggressive Ponytail #freebandnames",
    "metadata": {
      "iso_language_code": "en",
      "result_type": "recent"
    }
  },
  ...
]
```

- ▶ Quatre opérations (CRUD), implémentées par les quatre méthodes HTTP:
 - ▶ *Create*: POST
 - ▶ *Read*: GET
 - ▶ *Update*: PUT
 - ▶ *Delete*: DELETE
- ▶ Succès/Echec récupéré par [un code statut HTTP](#).
- ▶ Ressources identifiées par URI, et représentées and XML, JSON, YAML, ...
- ▶ [RSDL](#): équivalent WSDL pour les APIs RESTful

Modèle d'Interactions:

- ▶ **SOAP** échanges:
 - ▶ le serveur **garde des données** de la session,
 - ▶ les messages n'ont **que leur objet** comme contenu.
- ▶ **REST** opérations indépendantes:
 - ▶ serveur **sans état**,
 - ▶ les messages doivent contenir du **contexte**.

Utilité:

- ▶ **SOAP**: services **transactionnels**.
- ▶ **REST**: échanges de **données** ou de **documents**.

Quel cadre:

- ▶ **SOAP**: grandes entreprises (services internes).
- ▶ **REST**: monde du Web (API publiques).

Versionnage

- ▶ La question se pose **maintenant**.
- ▶ **Mises-à-jour** impossible (en pratique) à déployer sur tous les clients et tous les serveurs en même temps.
- ▶ Deux approches:
 - ▶ **Compatibilité** ascendante,
 - ▶ Inclusion des **numéro de version** dans les requêtes.